

KESKI-SUOMEN KALATALOUSKESKUS RY

LEPPÄVEDEN-HANKASALMEN KALATALOUSALUE

TUTKIMUKSIA/tiedonantoja 2022

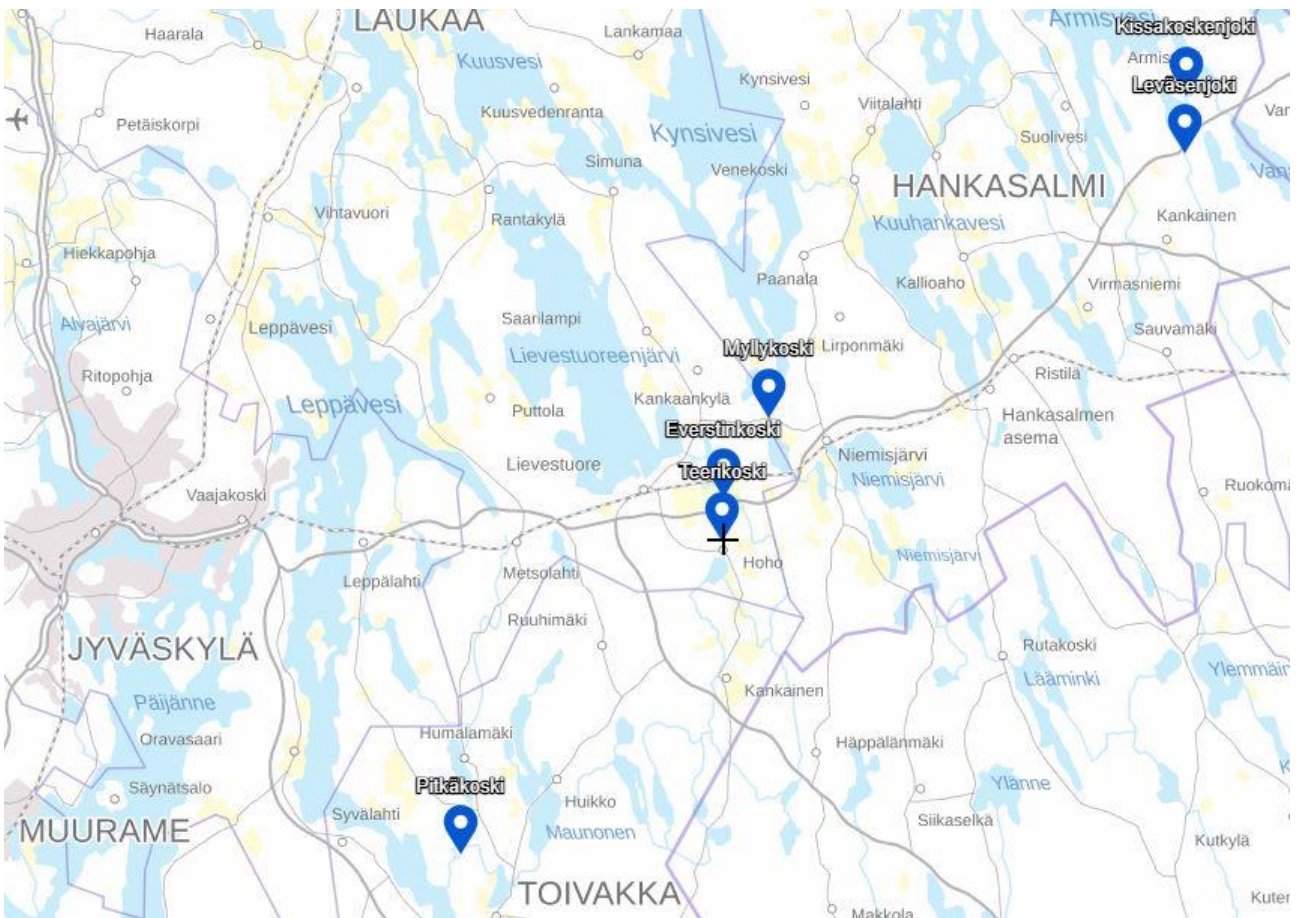
Koekalastukset Leppäveden-Hankasalmen kalatalousalueella 2022

Joonas Pysäys & Saku Salonen

Jyväskylä 2022

Koekalastukset

Leppäveden-Hankasalmen kalatalousalueen sähkökoekalastukset toteutettiin 3.11.2022 Keski-Suomen kalatalouskeskuksen toimesta. Koelajoja kalastettiin kuusi: Hohonjoen Everstinkoski ja Teerikoski, Kissakoskenjoki, Leväsenjoki, Rusilan-Huumarjoen Myllynkoski sekä Pitkäjoki-Hamperinjoen Pitkäkoski (Kuva 1). Sähkökalastuksissa käytettiin akkukäyttöistä Hans-Grassl -sähkökalastuslaitetta (IG 200-2). Kaikki koealat kalastettiin yhteen kertaan ja tulokset on kirjattu koekalastusrekisteriin. Leppäveden-Hankasalmen kalatalousalueen sähkökoekalastuksiin on saatu avustusta Pohjois-Savon ELY-keskuksesta kalatalouden edistämismäärärahoista.

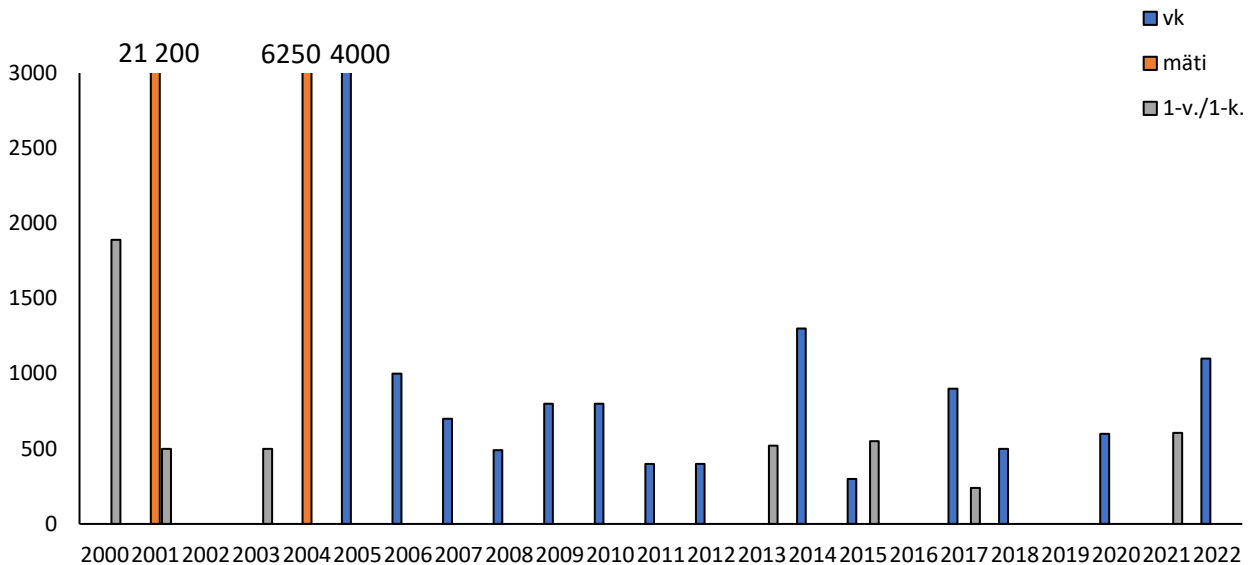


Kuva 1. Leppäveden-Hankasalmen kalatalousalueen vuoden 2022 koekalastusalat (Maanmittauslaitos 2022).

Hohonjoki

Hohonjoen Everstin- ja Teerioskella on tehty pienimuotoisia uomakunnostuksia 2000-luvun alussa. Koskialueille on istutettu vastakuoriutuneita taimenen poikasia lähes vuosittain, mätiä vuosina 2001 (21 200 mätimunaa) ja 2004 (6250 mätimunaa) sekä ajoittain myös yksivuotiaita tai kesänvanhoja poikasia (Kuva 2). Yksivuotiaiden tai yksikesäisten poikasten vuosittainen istutusmäärä on vaihdellut 240–1890 poikasen välillä, kun taas vastakuoriutuneiden poikasten vuosittainen istutusmäärä on vaihdellut 300–4000 poikasen välillä

(Kuva 2). Istutuksia ei ole tehty vuosina 2002 ja 2019. Kesäkuussa 2022 Teerikoskeen istutettiin Leppäveden-Hankasalmen kalatalousalueen toimesta 1100 vastakuoriutunutta Rautalammin reitin taimenen poikasta.



Kuva 2. Hohonjoen taimenistutuksia vuosilta 2000–2022 vastakuoriutuneiden poikasten, mädin sekä yksivuotiaiden tai yksikesäisten taimenten osalta.

Everstinkoski

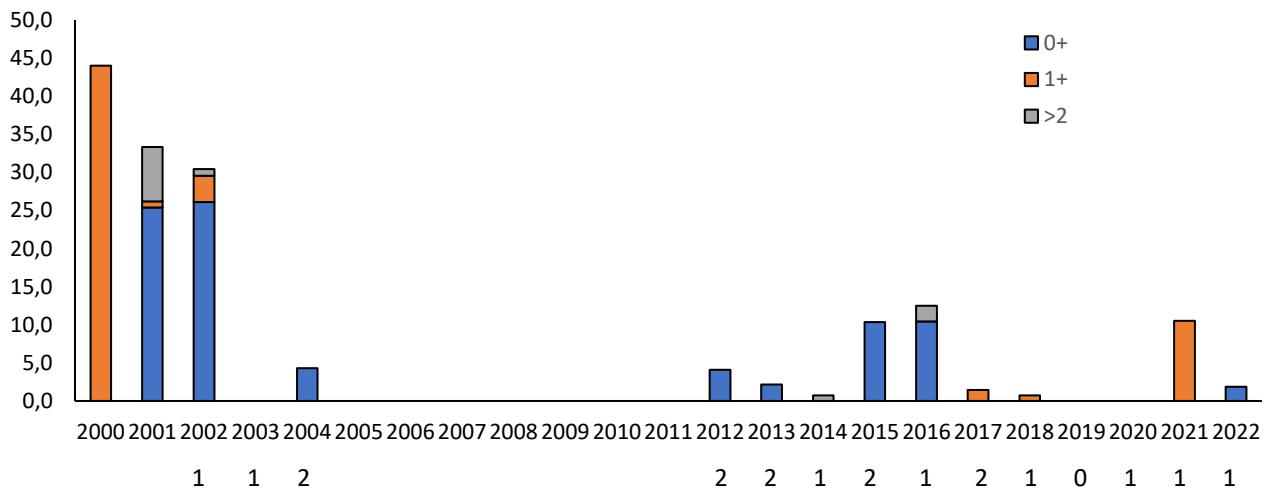
Everstinkosken 297 m² koeala sijaitsee Puhakantien sillan kohdalla. Koekalastuksessa saatiin kaksi ahventa ja yksi made, mutta ei yhtään taimenta. Everstinkoskella on sähkökalastettu aiemmin ainakin vuosina 2014 ja 2018, jolloin koealalta ei ole saatu taimenta.

Teerikoski

Teerikosken koeala on pinta-alaltaan 160 m² (Kuva 3). Teerikoskella on sähkökalastettu vuosina 2000–2004 sekä vuosittain vuodesta 2014 lähtien, pois lukien vuosi 2019 (Kuva 4). Vuoden 2022 koekalastuksessa saatiin kaksi ahventa, yksi kiiski ja kolme 0+ taimenta. Taimenet olivat todennäköisesti peräisin kesäkuun istutuksesta. Vuoden 2022 koekalastuksen perusteella 0+ taimentiheys on 1,88 yksilöä/100 m².



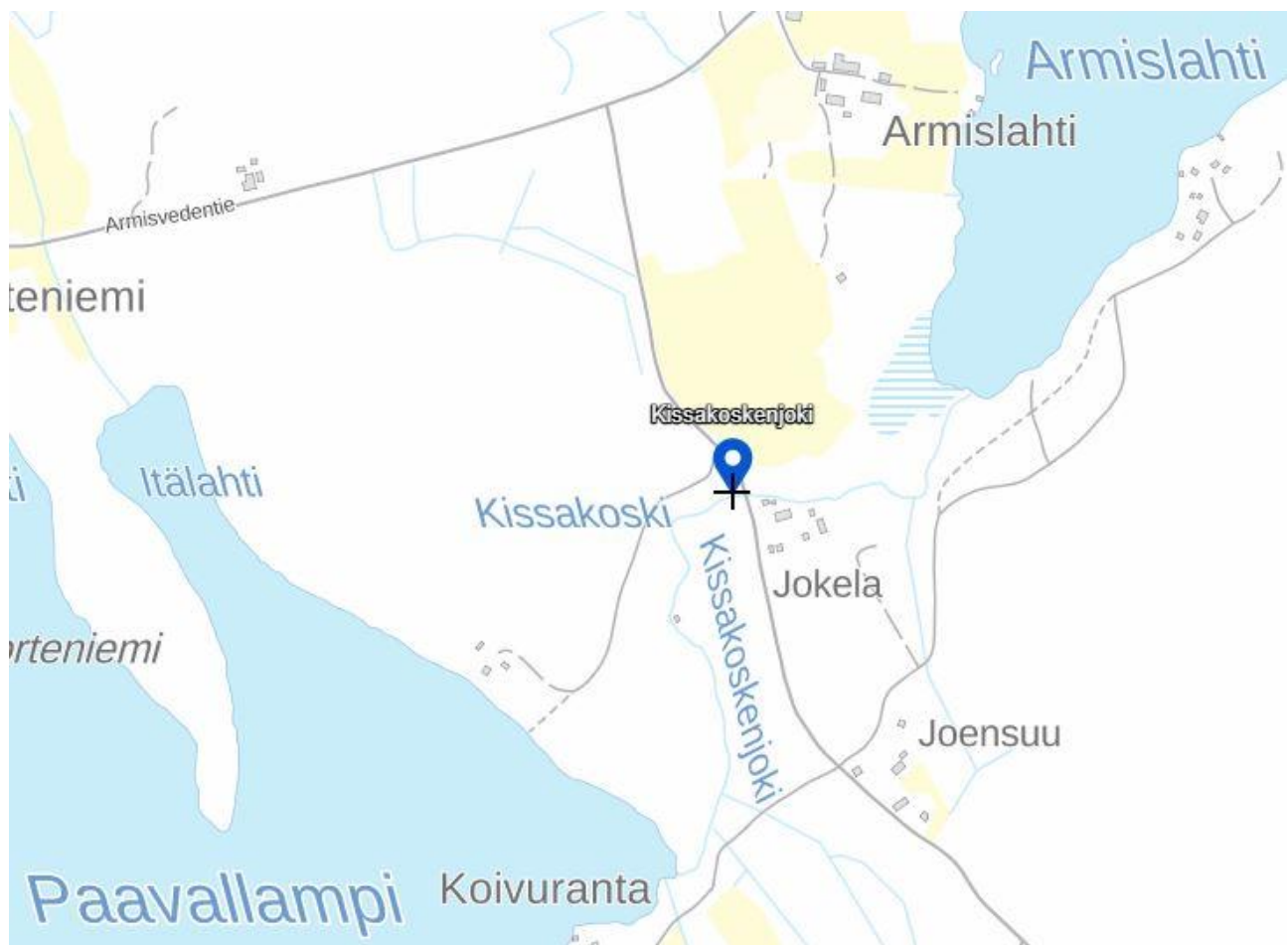
Kuva 3. Teerikosken koela sillalta kuvattuna.



Kuva 4. Hohonjoen Teerikosken ikäkohtaiset taimentiheydet (yksilöä/100 m²) 2000–2004 ja 2012–2022. Pyyntien määrä on vuosilukujen alla.

Kissakoskenjoki

Paavallammesta Armislahteen laskeva Kissakoskenjoki on uusi koekalastuskohde (Kuva 5). Puromainen, keskimäärin 3,5 metriä leveä koeala alkaa sillasta ja jatkuu 49,5 metriä ylävirtaan ja on pinta-alaltaan 173,2 m² (Kuvat 6 ja 7). Alan kalastettavuus on helppo. Kissakoskenjoen koealalta ei saatu saalista koekalastuksessa.



Kuva 5. Kissakoskenjoen koealan sijainti (Maanmittauslaitos 2022).



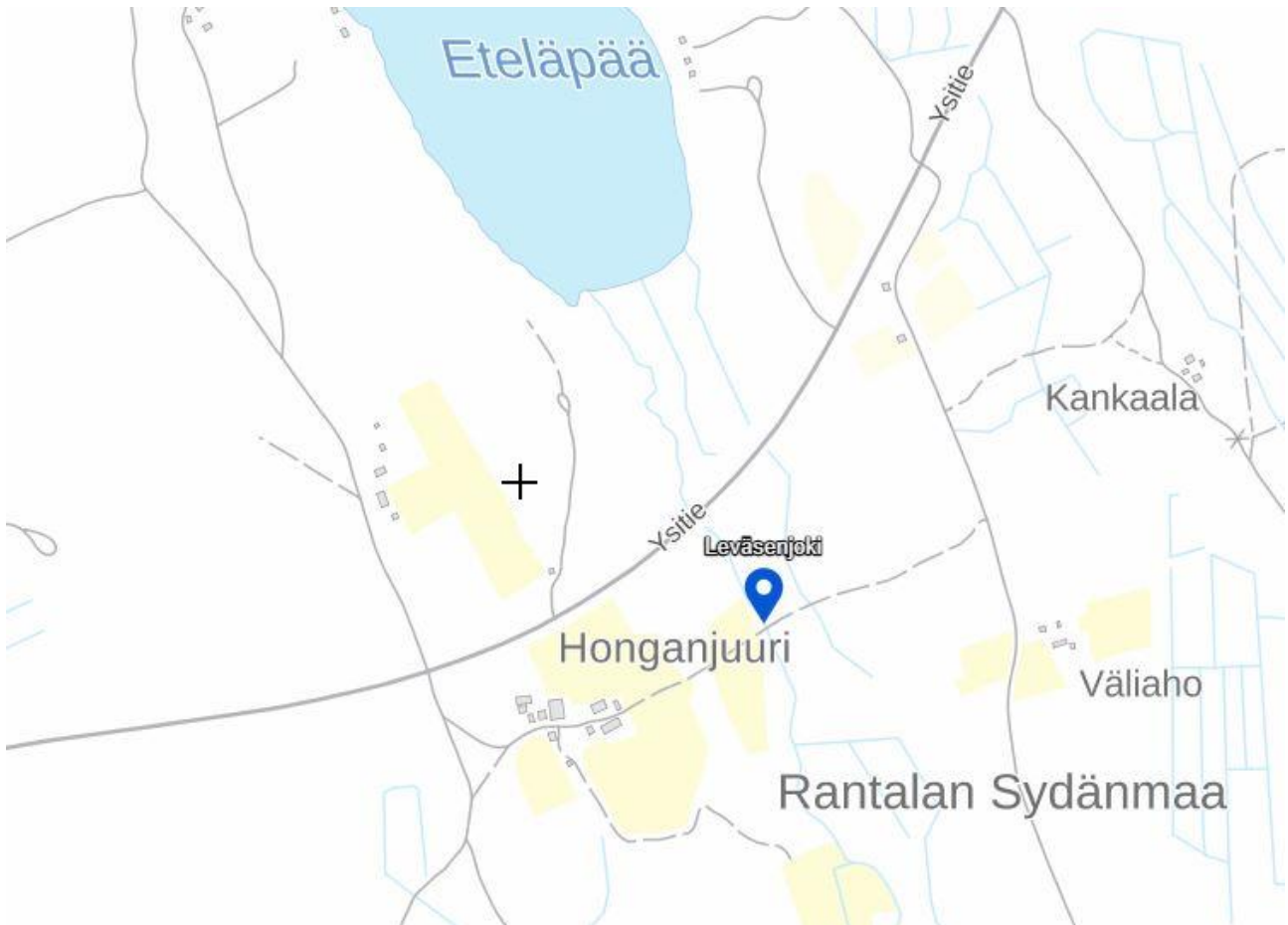
Kuva 6. Kissakoskenjoen koeala kuvattuna joen ylittävältä sillalta. Koeala alkaa sillan alavirranpuoleisesta reunasta.



Kuva 7. Kissakoskenjoen koealan yläosa päättyy koskenniskaan 49,5 metriä sillasta ylävirtaan.

Leväsenjoki

Leväsestä Paavallammen Eteläpään laskeva Leväsenjoki on uusi koekalastuskohde (Kuva 8). Koeala on 37 metriä pitkä, 2,5 metriä leveä ja pinta-alaltaan 92,5 m². Alan kalastettavuus on helppo. Koeala alkaa länsirannan pellon koilliskulmasta ja päättyy joen ylittävään siltaan (Kuva 9). Leväsenjoen koealalta ei saatu saalista koekalastuksessa.



Kuva 8. Leväsenjoen koealan sijainti (Maanmittauslaitos 2022).



Kuva 9. Leväsenjoen koeala päättyy joen ylittävään siltaan.

Rusilan-Huumarjoki, Myllykoski

Noin 2100 metrin pituinen Rusilanjoki saa vetensä Iso-Kaihlasesta ja laskee Kynsiveden Kynsilahteen. Rusilanjokeen on esteetön vaellusyhteys Rautalammin reitiltä. ELY-keskus on koekalastanut Rusilangoella vuonna 2005, jolloin neljältä koealalta ei saatu taimenta.

Myllykosken 196 m² koeala on keskimmaisessä virran uomassa, joka soveltuu näistä uomista parhaiten taimenen poikasalueeksi. Koealalta saatiin koekalastuksessa yksi ahven ja yksi pasuri, mutta ei yhtään taimenta. Vuoden 2021 koekalastuksissa Myllykosken alalta on saatu kolme istutettua yli vuoden ikäistä taimenta.

Pitkäjoki-Hamperinjoki, Pitkäkoski

Pitkäjoen kalastoa on seurattu ainakin vuodesta 2013 lähtien. Joella on tehty myös pienimuotoisia kunnostustoimia. Taimenen tiedetään lisääntyvän satunnaisesti esimerkiksi Pitkäkoskessa, mikä lisää joen kunnostuspotentiaalia. Pitkäjoella on Toivakan jätevesipuhdistamoon liittyvä velvoitetarkkailu, johon liittyy myös Pitkäjoen sähkökoekalastuksia.

Pitkäkösken 246 m² koealalta saatiin vuoden 2022 koekalastuksessa kolme kivisimppua ja yksi yli vuoden ikäinen rasvaeväleikattu taimen, mutta ei yhtään 0+ taimenta. Koekalastuksen perusteella taimentiheys on 0,41 yksilöä/100 m².

Tarkastelu

Taimenen osuus koekalastussaaalista oli vähäinen. Ainoat 0+ taimenet saatiin Hohonjoen Teerikoskesta, jonne oli 2022 kesäkuussa istutettu vastakuoriutuneita poikasia. Istutettujen taimenten määrään nähden saalis oli kuitenkin vähäinen. Tämä voi viitata siihen, että kesän korkeat vedenlämpötilat ja predaatio ovat voineet vähentää istutettuja taimenen poikasia. Poikasalueiden kunnostustoimilla voidaan mahdollisesti parantaa taimenenpoikasten selviytymistä alueen joissa. Hohonjoessa ei ole noususteitä, joten taimenen on mahdollista nousta Lievestuoreenjärvestä lisääntymään Hohonjokeen. Lievestuoreenjärven Kallaanlahdesta, jonne Hohonjoki laskee, on saatu smolttiutuneita taimenia sekä suuria kutuasuisia yksilöitä. Pitkäjoessa puolestaan on ainakin ajoittaisia noususteitä. Yleisten järvikalojen vähyys koekalastussaaaliissa voi johtua koekalastuksen ajankohdasta, jolloin veden lämpötila oli laskenut jo viiteen asteeseen.

Joonas Pysäys
Saku Salonen
Keski-Suomen kalatalouskeskus ry
PL 112, Kauppatatu 19 B
40100 Jyväskylä
joonas.pysays@ahven.net
040 1626 400